

CYRUSHER

SONDER

UŽIVATELSKÁ PŘÍRUČKA



Lehká skládací elektrokola

1. ÚVOD	3
3. VAROVNÉ ZNAČKY	4
4. BEZPEČNOSTNÍ OPATŘENÍ	5
5. SCHÉMA KONSTRUKCE VÝROBKU	8
6. POKYNY K MONTÁŽI	8
7. ZPŮSOBY NABÍJENÍ	11
8. POKYNY K MĚŘIDLU	12
9. PRODEJNÍ CERTIFIKÁT	15
10. ZÁRUČNÍ LIST	16

Jízdní kolo, které jste si zakoupili, je jízdní kolo s elektrickým posilovačem. Jízdní kola s elektrickým posilovačem se v některých ohledech liší od běžných jízdních kol. Pečlivě si prosím přečtěte tyto pokyny a jezděte na kole správně, bezpečně a pohodlně.

- Vzhledem ke změnám ve specifikacích produktu a dalším faktorům se ilustrace a obsah této příručky mohou mírně lišit od skutečného produktu.
- Informace v této příručce se mohou změnit bez předchozího upozornění.
- Při darování nebo půjčování tohoto produktu nezapomeňte [k produktu přiložit] tuto příručku a dokumentaci, která byla dodána s produktem.

O VAROVNÝCH ZNAČKÁCH



Bezpečné používání

Abyste předešli zranění uživatele nebo jiných osob, poškození majetku a poškození jízdního kola s elektrickým pohonem, seznamte se s informacemi v této příručce a dodržujte varování, upozornění a zákazy.

*Neopatrná nebo nesprávná obsluha může vést k nehodě. Seznamte se prosím s obsahem této příručky, jednotlivými stránkami a štítky na hlavní jednotce a dodržujte pokyny.

Označení pokynů

Abyste předešli zranění a poškození majetku uživatele nebo jiných osob, je nutné dodržovat následující pokyny.

Následující tabulka ukazuje rozsah zranění nebo poškození, ke kterému může dojít, pokud je výrobek používán nesprávně a není dodržován obsah pokynů. Klasifikace a pokyny		
	VAROVÁNÍ	V tomto sloupci je uvedeno „Může způsobit smrt nebo vážné zranění“.
	! POZOR	Tento symbol označuje riziko zranění nebo poškození majetku.



POZOR




Pokud zjistíte jakoukoli abnormalitu, obraťte se na prodejce. Nezapomeňte vyměnit všechny díly, které jsou deformované, prasklé nebo jinak abnormální. Nikdy znovu nepoužívejte ohnutý díl po opravě, mohlo by dojít k poškození.


BEZPEČNOSTNÍ OPATŘENÍ – 1.




O bateriích/nabíječkách

-  – Nezasouvejte ani nevyjímajte zástrčku síťového kabelu ani nabíjecí zástrčku mokřými rukama.
→ Může dojít k úrazu elektrickým proudem.
-  – Nevhazujte výrobek do ohně ani ho v něm nezahřívajte.
→ Hrozí riziko zranění v důsledku vznícení nebo výbuchu.
-  – Nenabíjajte, nepoužívejte ani nenechávejte výrobek na horkém místě, například v blízkosti ohně.
→ Hrozí riziko zranění v důsledku vznícení nebo prasknutí.
-  – Nenaplňujte vodou ani jej nevhazujte do vody.
→ Hrozí riziko úrazu elektrickým proudem nebo vznícení.
-  – Nepoužívejte poškozený nabíjecí adaptér, kabel nebo zástrčku.
→ Hrozí riziko úrazu elektrickým proudem nebo požáru.
-  – Neumisťujte výrobek na místa mimo dosah malých dětí.

→ Hrozí riziko úrazu elektrickým proudem nebo zranění.
-  – Nikdy nerozebírejte ani neupravujte výrobek.
→ Hrozí riziko úrazu elektrickým proudem nebo vznícení.
-  – Nedovolte, aby se póly (+) a (-) dostaly do kontaktu s kovem nebo jinými předměty. Také nenoste ani neskladujte s náhrdelníky, špendlíky atd.
→ Hrozí riziko úrazu elektrickým proudem, vznícení nebo výbuchu.
-  – Nenechávejte baterii delší dobu bez dozoru.
→ Dlouhodobé skladování může způsobit její zhoršení. Obecně platí, že baterii nabíjajte jednou za tři měsíce.

-  – Baterie, nabíjecí adaptér a kabel jsou určeny pro profesionální použití a nesmí se nikdy používat k jinému účelu než k nabíjení našich baterií Lightning pro jízdní kola.
→ Hrozí riziko úrazu elektrickým proudem.
-  – Baterie a kabel nabíjecího adaptéru jsou určeny pouze pro profesionální použití a nesmí se nikdy používat k jinému účelu než k nabíjení našich baterií pro elektrická jízdní kola.
→ Hrozí riziko zranění v důsledku vznícení nebo výbuchu.
-  – Při nabíjení baterie používejte profesionální nabíjecí adaptér a dodržujte specifikované podmínky nabíjení a blesku.

→ Použití jiného nabíjecího a bleskového zařízení může způsobit požár nebo prasknutí baterie s následkem zranění.
-  – Během nabíjení: nebrání odvodu tepla z baterie nebo adaptéru a nepokládejte na ni žádné předměty.

→ Nepokládejte na baterii ani adaptér žádné předměty, mohlo by dojít k požáru.
-  – Nevhazujte do běžného odpadu
→ Hrozí nebezpečí zranění v důsledku požáru nebo prasknutí. Při likvidaci se obraťte na místní úřady a dodržujte jejich pokyny.
-  – Baterie, nabíjecí adaptér a kabel jsou určeny pouze pro profesionální použití a nesmí se používat k žádnému jinému účelu než k nabíjení našich cyklistických baterií Lightning.
→ Hrozí riziko úrazu elektrickým proudem.
-  – Během nabíjení se baterie ani adaptéru nedotýkejte delší dobu.
→ Hrozí riziko popálenin nízkými teplotami.

BEZPEČNOSTNÍ OPATŘENÍ – 2.

O baterii/nabíječe



Nezasouvejte ani nevyjímejte napájecí ani nabíjecí zástrčku mokřýma rukama.

→ Mohlo by dojít k pádu baterie nebo adaptéru a zranění.



– Po dokončení nabíjení odpojte zástrčku od baterie.

→ Nenechávejte zástrčku v baterii nebo adaptéru bez dozoru, mohlo by dojít k požáru.



– Nedávejte baterii ani adaptér upustit ani do nich nenarážejte.

→ Nenechávejte baterii ani adaptér zapojený v zásuvce, hrozí nebezpečí požáru.



Nepoužívejte výrobek, pokud je poškozený.

→ Nepoužívejte výrobek, pokud je stále zapojený v zásuvce, mohlo by dojít k úrazu elektrickým proudem nebo k požáru.



– Udržujte zástrčku bez prachu, nečistot a oleje.

→ Mohlo by dojít k úrazu elektrickým proudem nebo k požáru.



Při čištění nepoužívejte benzen, alkohol, lešticí prášek atd.

→ Při čištění výrobku nepoužívejte benzen, alkohol, lešticí prášek atd., mohlo by dojít k vznícení nebo prasknutí.



Pokud z baterie uniká kapalina, dodržujte následující opatření

→ Zabraňte kontaktu s kůží a oděvem

Pokud se dostane do očí, okamžitě je vypláchněte čistou vodou a vyhledejte lékařskou pomoc.

– Pokud se dostane na kůži, okamžitě ji vypláchněte čistou vodou a vyhledejte lékařskou pomoc.



– Pokud výrobek delší dobu nepoužíváte, odpojte zástrčku ze sítě.

→ Hrozí nebezpečí úderu blesku nebo vznícení.



– Nenabíjejte ani neskladujte v prašných místech.

– Mohlo by dojít k požáru.



– Pokud se baterie nebo adaptér nachází v některé z následujících situací, okamžitě jej přestaňte používat a kontaktujte prodejce, u kterého jste jej zakoupili.

– Při ponoření do vody

Pokud je cítit neobvyklý zápach;

Pokud je pouzdro poškozeno;

Pokud se do vnitřku dostane voda nebo cizí předměty;

Pokud výrobek upadl;

Pokud je vydáván neobvyklý zvuk;

Pokud je vystaven silnému nárazu; Pokud se vytváří kouř;



– Při zasouvání nebo odpojování kabelu držte zástrčku.

→ Kabel by mohl být poškozen a hrozí nebezpečí úderu blesku nebo požáru.



– Nezvedejte ani netahejte baterii ani adaptér za kabel.

– Mohlo by dojít k poškození kabelu a následnému úrazu elektrickým proudem nebo požáru



Udržujte zmagnetizované předměty v dostatečné vzdálenosti od kontaktů baterie.

– Mohlo by dojít k poruše baterie.



Nezkratujte kabel ani zástrčku.

→ Mohlo by dojít ke vznícení

BEZPEČNOSTNÍ OPATŘENÍ – 3.

Pro bezpečnou jízdu na elektrokole



– Nejezděte „kopáním“, vždy si před rozjezdem sedněte do sedla. → Přidání síly na pedály může způsobit aktivaci asistenčního systému, což může vést k riziku převrácení nebo nehody.



Neparkujte, nezastavujte ani netlačte kolo, pokud je ovládací spínač v poloze „ZAPNUTO“.

→ Pokud se vaše nohy nebo zavazadla dotknou pedálů, asistenční systém se aktivuje a hrozí riziko pádu nebo zranění.



– Během jízdy ovládejte ovládací spínač opatrně. Nebo tak učiňte po zastavení.

→ Hrozí riziko převrácení nebo nehody.



Nerozebírejte ani neupravujte karoserii kola ani asistenční jednotku. →

Může to způsobit úraz elektrickým proudem nebo zranění.



Netlačte na baterii.

→ Nesahejte na baterii rukou ani ji nenamáhejte šoky, zejména pokud je baterie uvolněná nebo poškozená. Může to vést k pádu nebo nehodě



• Pokud se během jízdy ozývají abnormální zvuky nebo si všimnete čehokoli neobvyklého, přestaňte kolo používat a kontaktujte prodejce.

→ Pokračování v používání kola v původním stavu může způsobit nehodu.



Kolo vždy parkujte na rovném povrchu.

→ Pokud kolo není zaparkováno na rovném povrchu, může se kolo s elektrickým pohonem převrátit a způsobit zranění.

příslušenství







 <p>1</p>	 <p>2</p>	 <p>3</p>	 <p>4</p>
 <p>5</p>	 <p>6</p>	<p>1. pedál 4. Nabíječka baterie 2. klíč 5. šestihranný klíč 3. vzduchové čerpadlo 6. Návod k obsluze</p>	

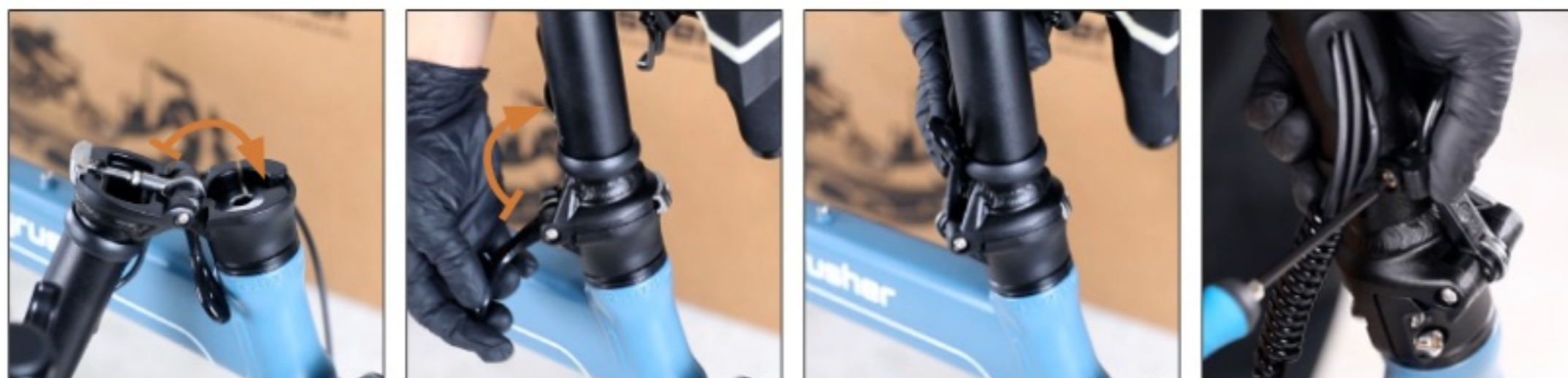
SCHÉMA STRUKTURY VÝROBKU



!!! VIN číslo je vyraženo na spoji mezi řídítky a přední vidlicí. VIN je důležité a zobrazuje se při úkonech, jako je bezpečnostní registrace. Pečlivě si jej uschovejte.

MONTÁŽNÍ NÁVOD-1

Instalace stojanu řídítek



Postavte rukojeť, vytáhněte tyč zásuvky, zajistěte ji upevňovací sponou a nakonec utáhněte šrouby na upevňovací sponě.

NÁVOD K MONTÁŽI - 2

Instalace rukojeti



Zvedněte tyč zásuvky, povolte šrouby, zvedněte upevňovací díly, vložte rukojeť a nakonec připevněte tyč zásuvky.

Instalace baterie



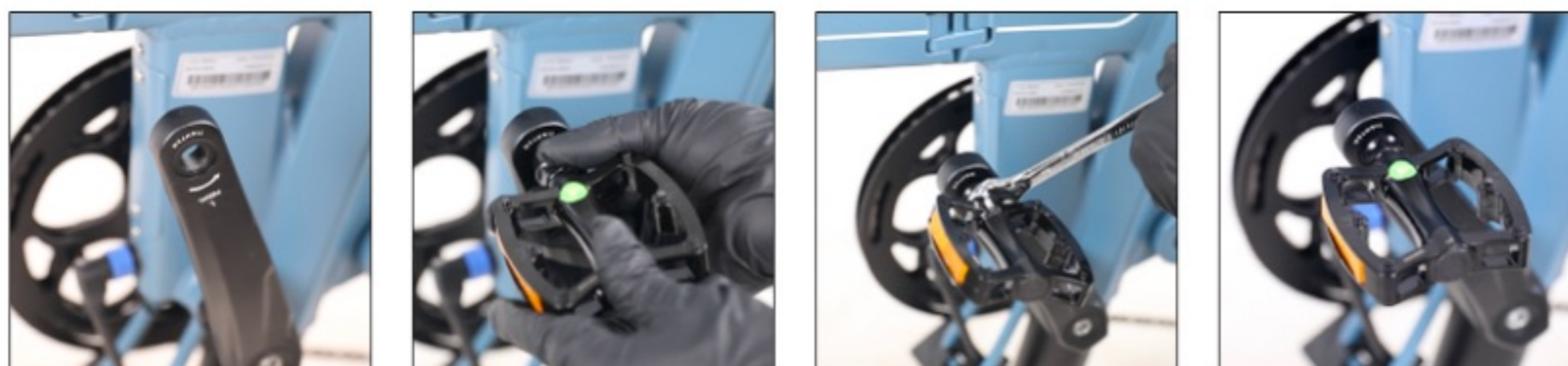
Pomocí klíče odemkněte baterii, vytáhněte tyč zásuvky, vložte baterii a nakonec vyjměte klíček napájení zespodu a zasuňte jej do napájecího konektoru.

!!! : Totéž platí pro nastavení výšky sedla!

*Ujistěte se, že je rýska omezení stále viditelná, když je sedlo zvednuto do nejvyšší polohy. Jízda se sedlovkou zvednutou nad rýsku omezení může způsobit poškození a je velmi nebezpečná. (Upevnění sedlovky s viditelnou rýskou omezení může vést k poškození. Pokud k poškození dojde, když je rýska omezení viditelná, je vada způsobena způsobem montáže a není kryta zárukou.)

NÁVOD K MONTÁŽI-3

Montáž pedálů



Spínač baterie se nachází pod sedlem. Nejprve stiskněte spínač baterie, spínač baterie se spustí a rozsvítí se, poté stiskněte a podržte spínač měřiče po dobu 3–5 sekund pro aktivaci měřiče.

Zapnutí a vypnutí napájení



Spínač baterie se nachází pod sedlem. Nejprve stiskněte spínač baterie, spínač baterie se spustí a rozsvítí se, poté stiskněte a podržte spínač měřiče po dobu 3–5 sekund pro aktivaci měřiče.

*Při každé jízdě zkontrolujte, zda jednotlivé části nedrnčí nebo nejsou uvolněné a zda jsou bezpečně upevněné. Pokud drnčí, jsou uvolněné nebo nejsou zajištěné, znovu je utáhněte.

*Existují dva typy pedálů: jeden pro pravý (označený 'R') a jeden pro levý (označený 'L'). Upozorňujeme, že pravý pedál se otáčí doprava (po směru hodinových ručiček jako běžný šroub), zatímco levý pedál se otáčí doleva (otáčení hřídele pedálu proti směru hodinových ručiček), aby se zabránilo jeho pádu během jízdy.

ZPŮSOBY NABÍJENÍ



Nabíjení při zapojení

Zapojte napájecí kabel do hlavní jednotky a nabíjte baterii. Nabíjecí port je umístěn pod sedadlem.

Kontrolka na nabíječce se při nabíjení baterie rozsvítí červeně a po dokončení nabíjení změní barvu na zelenou.

Zástrčka nabíječky musí být nejprve zasunuta do zásuvky a poté musí být napájecí kabel zapojen do elektrické sítě. Pokud je zástrčka zasunuta do elektroinstalační trubky dodatečně, hrozí nebezpečí úrazu elektrickým proudem nebo jisker mezi napájením a odběrem.



Vyjměte baterii podle pokynů pro instalaci baterie.

Uchovávejte na suchém a chladném místě a mimo vlhké nebo horké prostředí.

Nedovolte, aby se kovové předměty dostaly do kontaktu s nabíjecím portem baterie. Nedotýkejte se nabíjecího portu baterie kovovými předměty, protože by to mohlo způsobit úraz elektrickým proudem nebo elektrické jiskry.

Po dokončení nabíjení nainstalujte baterii opačným způsobem, než je popsáno výše. Nezapomeňte zamknout baterii.

POKYNY K MĚŘIČU - 1

1. Funkce tlačítek

1.1 Funkce kláves

Tlačítko '+', tlačítko '-', tlačítko napájení, podpora jednoduchého/dvojitého/dlouhého stisknutí.

1.2 Zapnutí/vypnutí napájení

Dlouhým stisknutím tlačítka napájení zapnete napájení, dlouhým stisknutím tlačítka napájení jej vypnete; pět minut (čas lze nastavit uživatelem) bez jakékoli operace se automaticky vypne.

1.3 Přední světlo.

Při zapnutém napájení dlouze stiskněte tlačítko '+'; zapnete/vypnete světlomet.

1.4 Převodový stupeň

Při zapnutém napájení stiskněte tlačítko '+' / '-' pro přepnutí pomocného převodového stupně.

2. Funkce displeje

2.1 Zobrazení rychlosti

Ukazatel průběhu rychlosti se mění v závislosti na rychlosti v reálném čase

2.2 Indikátor baterie

100% stav baterie.

2.3 Indikace převodového stupně

1.-5. převodový stupeň (volitelný převodový stupeň, nastavitelná rychlost)

2.4 Po zapnutí přístroje se výchozím zobrazením hodnoty ujeté vzdálenosti (ODO) zobrazí ODO; stisknutím tlačítka napájení cyklicky přepínáte mezi údaji TRIP, TIME, AVG a MAX.

2.5 Režim s tlačítkem

Dlouhým stisknutím tlačítka '-' přepnete do režimu s tlačítkem, rychlost je 6 km/h (některé ovladače tuto funkci nepodporují).

2.6 Indikace poruchy.

Když přístroj detekuje poruchu, rozsvítí se ikona poruchy a kód poruchy se zobrazí na displeji s aktuální rychlostí.

POKYNY K MĚŘIDLU-2



3. Zobrazení chybového kódu

Pokud dojde k poruše v elektronickém řídicím systému vozidla s posilovačem, přístroj automaticky zobrazí chybový kód. Podrobnou definici chybového kódu naleznete v následující tabulce.



Lithium 2 protokolové chybové kódy		Chybové kódy protokolu 5S	
02	Porucha brzdy	21	Porucha MOS
06	Porucha podpětí	22	Porucha napínáku
07	Porucha motoru	23	Porucha motoru
08	Porucha napínáku	24	Porucha Hallovy svornice
09	Porucha MOS	25	Porucha brzdy
14	Porucha Hallovy svornice	26	Poruchy podpětí
30	Porucha komunikace	30	Porucha komunikace

4. Nastavení základních parametrů

4.1 Nastavení parametrů

Zapněte napájení (když vozidlo stojí) a současně podržte tlačítka '+' a '-' po dobu delší než 2 sekundy pro vstup do rozhraní pro nastavení parametrů. Vyberte odpovídající možnost přepínáním mezi '+' nebo přepínáním pomocí '+' nebo '-', vyberte odpovídající možnost a stiskněte tlačítko napájení pro potvrzení zadání. Současným stisknutím a podržením tlačítek '+' a '-' ukončíte nastavení parametrů, nebo se automaticky ukončíte bez jakékoli operace po dobu 20 sekund.

4.2 Číslo parametru

Přepínejte pomocí '+' nebo '-', klikněte na tlačítko napájení pro potvrzení přepínací hodnoty parametru (parametr 01 – parametr 11).

4.3 Hodnota parametru

Kliknutím na '+' nebo '-' změňte hodnotu parametru, kliknutím na tlačítko napájení potvrdíte a vrátíte se k výběru čísla parametru.



Číslo parametru	Hodnota parametru	Popis hodnoty parametru.
Parametr 01.	Přepínací jednotka	Metrické/Imperiální
Parametr 02.	Jas LCD	25 %–100 %
Parametr 03.	Doba uspaní	0–60 min
Parametr 04.	Proudový limit	10 A–20 A
Parametr 05.	Tempomat	VYP/ZAP
Parametr 06.	Číslo převodového stupně	3, 5

*Poznámka: Výše uvedené hodnoty parametrů v závorkách jsou naše výchozí nastavení parametrů, data jsou pouze orientační a podléhají skutečnému testování.

PRODEJNÍ CERTIFIKÁT

Jízdní kola, která splňují všechny položky uvedené v tomto dokumentu, byla společností prodána následujícím osobám.

Datum prodeje Rok Měsíc Den

Prodávající společnost	Název společnosti: Shenzhen Cyrusher Technology Co. Sídlo: č. 9, č. 2, průmyslová zóna Fuhai, ulice Fuyong 211, okres Bao'an, Shenzhen, Čína Telefonní číslo: 008615959240023
Kupující	Adresa. Celé jméno: Telefon:
Výrobce	Výrobce: Cyrusher Typ vozidla: jízdní kolo s elektrickým pohonem Sonder Velikost: 20 palců Číslo vozidla: Barva:

[Vážený zákazníku].

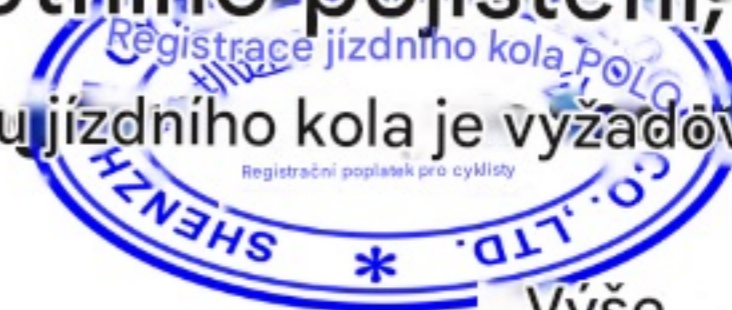
Děkujeme, že jste si u nás zakoupili jízdní kolo. Tento certifikát potvrzuje, že jste si zakoupili jízdní kolo z naší prodejní nabídky.

Předložte jej prosím při získávání registrace jízdního kola.

Při žádosti o registraci jízdního kola je nutné doložit doklad o vašem bydlišti

(řidičský průkaz, kartu zdravotního pojištění, studentský průkaz atd.).

Při žádosti o registraci bezpečnostního systému jízdního kola je vyžadován registrační poplatek.



Výše.

ZÁRUČNÍ LIST -1

Na vaše kolo s elektrickým pohonem poskytujeme záruku v souladu s touto zárukou.

[záruční ustanovení]

1. Začátkem používání produktu souhlasíte s těmito ustanoveními a tato ustanovení nabývají účinnosti mezi vámi a námi.

2. Tato pravidla platí pouze pro použití v Japonsku. Toto ustanovení platí pouze pro použití v Japonsku. Produkt je vyráběn a prodáván v souladu s japonským zákonem o silničních nákladních vozidlech. Produkt nesmí být přepravován ani používán mimo Japonsko. Vadné díly budou opraveny v souladu se záruční dobou.

[záruční doba]

Záruční doba je 1 rok od data nákupu. Záruka se nevztahuje na ujeté kilometry přesahující 3000 km, bez ohledu na dobu trvání záruky.

※ Záruční doba se liší v závislosti na dílech.

※ Záruka se nevztahuje na spotřební materiál, jako jsou pneumatiky, duše, žárovky a brzdy.

※ Záruka se nevztahuje na servisní položky, jako jsou montážní nástroje.

※ Demontáž ani úpravy nejsou kryty zárukou.

[Díly kryté zárukou]

1. Obsah záruky

Níže uvedená záruka se vztahuje na výrobky vyráběné a distribuované společností (dále jen „výrobky“). Spotřební materiál, jako jsou pneumatiky, není kryt zárukou.

2. Záruční doba

Záruční doba na daný výrobek je jeden rok* od data dodání.

3. Díly se záruční dobou jeden rok

Motor, baterie, ovladač, nabíječka

Poškození způsobené jinými příčinami než lidským poškozením. Poškozené díly budou zaslány poštou.

4. Díly, na které se záruka nevztahuje

Pneumatiky, pedály, stojan, sedlo, blatníky (v případě olupování barvy nebo škrábanců nás prosím kontaktujte).

[Použití]

Naše výrobky jsou navrženy a vyrobeny jako dopravní prostředek na krátké vzdálenosti.

Proto nejsou určeny k jinému použití než pro cestování na krátké vzdálenosti a

ZÁRUČNÍ KARTA - 2

se proto nepoužijí. Pokud se však s námi zákazník předem poradí, zkontroluje specifikace produktu na vlastní nebezpečí, akceptuje jeho výkon a přijme nezbytná bezpečnostní opatření, může být záruka uplatněna.

Obsah této záruky (včetně odkazů, pokud existují) se může změnit bez předchozího upozornění. Při zaslání produktu k opravě zašlete prosím spolu s produktem hlavní jednotku a veškeré položky pod napětím, například nabíječku, pokud je součástí dodávky, pokud nejste požádáni o zaslání konkrétních položek z poprodejního servisního centra.

Vývoj a podpora uvedených funkcí mohly být ukončeny. Máte-li jakékoli dotazy, kontaktujte prosím poprodejní servisní centrum.

[záruka]

Pokud produkt při běžném používání selže v záruční době, bude opraven nebo vyměněn v souladu se záručními předpisy. Nehradíme však žádné náklady vzniklé při přepravě produktu.

Záruka se však nevztahuje na následující případy:

1. pokud neexistuje záruční karta k produktu nebo pokud produkt vlastnil prodejce ojetých vozů nebo soukromý prodejce
2. v případě poruch nebo poškození způsobených pádem výrobku během přepravy nebo nesprávnou manipulací.
3. v případě poruch způsobených připojením jiných výrobků nebo připojením zařízení či spotřebičů, jejichž provoz není kryt zárukou.
4. pokud je porucha způsobena nevhodným provozním prostředím nebo skladovacími podmínkami.
5. Porucha výrobku způsobená delší jízdou po nezpevněných cestách, jako jsou písčité nebo šterkové cesty.
6. Zhoršení stavu v důsledku stárnutí (olupování lakovaných povrchů, rez na pokovených částech atd.).
7. Jevy, které nepředstavují problém z hlediska provozu, ale závisí na provozním prostředí, provozních podmínkách a způsobu skladování (hluk, vibrace, snížení nabíjecí kapacity baterie a blesky).
8. Poruchy nebo poškození způsobené demontáží, opravou nebo úpravou výrobku.

Poškození způsobené přírodními katastrofami, jako jsou zemětřesení, erupce a tsunami, nebo válečnými událostmi.

ZÁRUČNÍ LIST -3

[Náklady vzniklé v následujících situacích nehradí společnost.]

1. Náradí použité k opravě dílů krytých zárukou.
2. Náklady na kontrolní zařízení pro následné kontroly stanovené zákonem.
3. Ztráty a náklady vzniklé v důsledku mimo provoz výrobku.
4. Náklady jiné než ty, které jsou kryty zárukou, např. cena výrobku.

[Položky, které musí zákazník dodržovat, výjimky a modré položky]

1. Pro bezpečné používání výrobku je nutné provádět denní kontroly výrobku. Jakákoli porucha nebo oprava způsobená neprováděním kontrol není kryta zárukou, proto je nezapomeňte provést.

2. Vždy provádějte kontroly a údržbu vyžadovanou zákonem. Pokud nejste schopni kontroly provést sami, obraťte se na svého místního prodejce keyboardů, distributora nebo na nás

3. Záruka se nevztahuje na selhání produktu, změnu barvy vnějšího povrchu nebo nerovnosti obrazovky monitoru v důsledku životnosti produktu, stáří nebo nadměrného nepřetržitého provozu.

[O opravách]

1. Opravy na místě nejsou k dispozici. I když se na produkt vztahuje záruka, nehradíme náklady na jeho dopravu.

2. Pokud opravy provedeme my a vzniknou nám náklady, produkt bude vrácen až po potvrzení přijetí platby za opravu.

Barvy, specifikace a ceny produktu se mohou změnit bez předchozího upozornění. Barvy produktu se mohou mírně lišit od skutečných barev. Neoprávněné použití údajů o produktu, fotografií atd. je zakázáno.

Seek New Paths

